

MUSÉE
GORSLINE

Dossier de presse

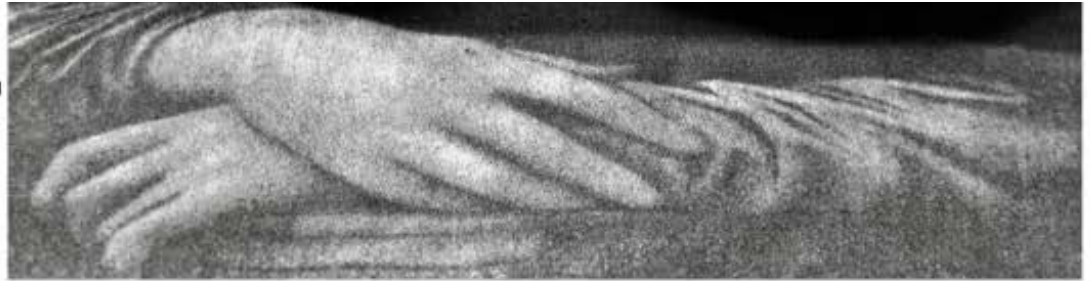
| Exposition

Du 11 juin au
18 septembre
2016

GENE FENN | Photographies 1940 - 2001
Un américain à Bussy

Musée Gorsline - 5 Route d'Etormay
21150 Bussy-le-Grand / France
03.80.99.30.78 | www.musee-gorsline.com
communication@musee-gorsline.com

Entrée libre et gratuite
Du vendredi au dimanche
de 15 heures à 19 heures
English speaking inside



Un américain à Bussy | Gene Fenn : Photographies 1940-2001

Nouvelle exposition du 11 juin au 18 septembre 2016



L'affiche de l'exposition

En ce printemps 2016, à l'occasion du réveil du Musée Gorline dédié à l'œuvre du peintre et illustrateur américain Douglas Gorline, l'Association des Amis du Musée présente une exposition exceptionnelle consacrée aux clichés de son grand ami, le photographe américain Gene Fenn décédé en 2001.

Y seront présentés des travaux réalisés pour le monde de la haute couture des années 50 lorsqu'il travaillait pour les magazines *Harper's Bazaar* et *Mademoiselle*, des portraits de couturiers, de grands peintres, de musiciens et d'écrivains du *X^x^{ème}* siècle ainsi que des recherches personnelles.

Gene Fenn a fait la connaissance de Marcel Duchamp à New York.

A son arrivée en France, il rencontre Braque, Chagall, Léger, Miro, Picasso, Van Dongen et Zadkine qu'il photographiera. Man Ray lui ouvre son studio dans lequel ils bricolent ensemble des créations jamais publiées.

Il produira nombre de photographies pour le magazine *Newsweek* dans les années 70 et des campagnes publicitaires pour l'*International Herald Tribune*.



L'exposition

Qui est Gene Fenn ?

Fils d'un éclairagiste de théâtre, Eugene Fenn, alias **Gene Fenn** voit le jour le 16 avril 1911 à New York. Il est connu pour avoir été photographe de mode et peintre.

Comme une histoire américaine débute toujours par une anecdote, voici celle qui propulsa le jeune Gene Fenn sur le chemin de son destin.



Chambre 20x25 avec l'objectif de prise de vue aérienne 3056/ 2.8.

Au tournant des années 30, alors qu'il vend des légumes sur la sixième avenue pour financer ses études de photographie et de peinture à la **Cooper Union de New York**, il est exaspéré par l'une de ses clientes qui, quotidiennement, choisit ses fruits et légumes avec une minutie frisant la maniaquerie : « Non, pas cette poire, je veux celle-ci, non celle d'à côté... »

Impatient de tempérament, le jeune Gene ne contient plus son exaspération et lui demande un jour avec arrogance. « Mais qu'est-ce que vous faites dans la vie ? » « Je suis photographe » lui répond-t-elle. « Eh bien figurez-vous que moi aussi je suis photographe » lui dit-il.

Elle le dévisage, interloquée, et lui demande : « Apportez-moi votre book pour me le prouver ».

Le lendemain elle examine attentivement les photos de son marchand de légumes et l'engage sur le champ comme assistant. L'étoile montante de la photo de mode **Louise Dahl-Wolfe** perfectionne son éclairage en le modelant sur celui de son nouvel assistant. Par la suite, celui-ci est engagé par **Alexei Brodovitch**, directeur artistique du magazine Harper's Bazaar, dont il fit, par exemple, la couverture en juillet 1944.

Gene Fenn est aussi très connu pour ses reportages et ses photos à la chambre 8x10' en Kodachrome du travail de **Dior, Givenchy, Schiaparelli**, etc...

Il utilise des techniques photographiques de pointe pour l'époque et rapporte des États-Unis les premiers flash pro électroniques copiés ensuite par Balcar.

De plus, il est à l'origine de la reconnaissance du Copyright en France pour les photographes-illustrateurs et reporters.

Installé en France à partir de 1949, il étudie de nouveau la peinture avec Fernand Léger et André Lhote, ce qui l'établit durablement dans le milieu du monde de l'art duquel il "tirera le portrait".

Il s'oriente alors vers une production hybride de photographie et de peinture qu'il qualifiera lui-même, non pas de collages, mais de Photo-Peinture Intégrés.



Quel voile sera levé durant l'exposition ?

Les photos de haute-couture des années 40-50 furent redécouvertes par Laurent Wiame et des journalistes spécialisés. La dernière grande exposition de Gene Fenn a été organisée par José de Carvalho, propriétaire en 1985 de la Galerie d'Anvers dans le 9^e arrondissement de Paris.

Montée dans le cadre du Mois de la Photo en novembre 1986, elle se tenait dans les locaux de la Banque BRED, boulevard des Capucines à Paris, sur plus de 800 m².

L'exposition que nous présentons cette année, certes plus modeste, sera structurée autour des trois composantes qui animèrent G. Fenn toute sa vie d'artiste.

des photographies pour la haute-couture



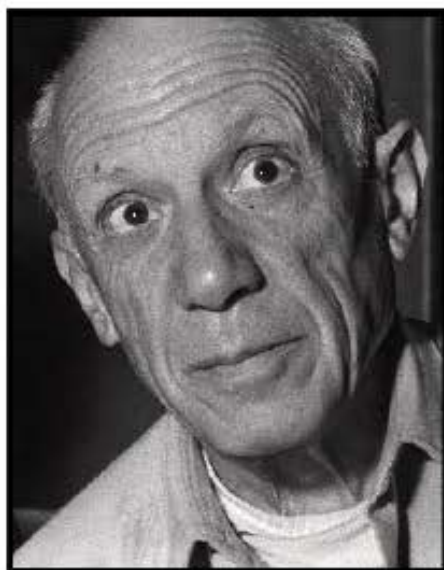
Shooting pour une fourrure

Cliché réalisé pour le couturier Jean Patou





des portraits de couturiers, de peintres, de musiciens, d'écrivains du XX^{ème} siècle



Pablo Picasso, 1955



Igor Stravinsky, 1948

des recherches personnelles

Inspiré par le tableau *Les Loisirs* de Fernand Léger, Gene Fenn a incrusté son visage (à droite avec le chapeau) au côté de ses amis, quatre bénéficiaires, comme lui, de la *G.I. Bill*, une bourse d'étude attribuée aux soldats américains démobilisés de la seconde guerre mondiale.

A ce titre, ils se retrouvèrent tous les cinq élèves de Léger et Lhote et purent apprécier la vie française d'après-guerre, à bicyclette, après le temps des cerises.



L'Atelier-Léger, 1985



"Photo-peinture intégrée"
inspirée par la peinture
de Douglas Gorsline



À propos du Musée Gorsline



Une ancienne grange transformée en galerie moderne, le Musée Gorsline de Bussy-le-Grand abrite la collection permanente du peintre et illustrateur américain Douglas Gorsline (1913-1985).

Venu dans l'Auxois en 1962, influencé par la chrono-photographie, le cubisme et le réalisme, Douglas Gorsline a développé son concept de "simultanéité séquentielle" dans des portraits, natures mortes et paysages bourguignons.

Le musée a fêté ses 20 ans en 2014.

Au cours de ses deux décennies d'ouverture, de nombreuses expositions temporaires, des concerts et autres rencontres ont rythmé la vie du musée.

Un grand nombre d'élèves de primaire du territoire de la Haute Côte d'Or ont été initiés à l'Art durant des ateliers menés conjointement par Marie Gorsline, ses collaboratrices ainsi que les équipes pédagogiques des écoles.

**MUSÉE
GORSLINE**

Bussy-le-Grand
France



Infos & contacts

Exposition du 11 juin au 18 septembre 2016

ouverte du vendredi au dimanche de 15h à 19h

Entrée libre et gratuite

Vernissage publique

Samedi 11 juin à 15 heures

Contacts

David Moyemont - **Relations publiques**

Tél. : +33 (0)6.27.99.46.01

Courriel : communication@musee-gorsline.com

L'Association des amis du musée Gorsline

Tél. : +33 (0)6.88.63.27.71

Courriel : contact@musee-gorsline.com



Musée Gorsline

5 route d'Etormay

21150 Bussy-le-Grand

03/80/99/30/78

secretariat@musee-gorsline.com

